

# 吉林省宏海粮食贸易有限公司建设项目

## 专家意见修改清单

序号	意见	页码
1	细化评价范围内环境敏感保护目标分布情况调查内容；核准项目用地性质，充实项目规划符合性分析内容。	20,11
2	细化工程分析内容，核准粮食烘干前后含水率，复核生物质燃料用量；核准项目是否设置有粮食晾晒场，复核物料平衡。	13-15
3	细化粮食烘干粉尘及筛分粉尘环境影响分析内容，细化烘干筒彩钢罩设置及筛分粉尘旋风除尘器设置情况；细化厂界无组织排放粉尘达标排放分析内容。	26-30
4	复核热风炉烟气中二氧化硫及氮氧化物产生与排放浓度。	29-30
5	复核设备噪声源强，复核噪声影响预测内容，细化噪声污染防治措施。	30-32
6	核准固体废物产生种类及产生量；细化热风炉灰渣储存情况，核实项目是否有废机油等危险废物产生。	32-34
7	复核项目生态环境保护措施监督检查清单；复核环境监测计划；规范附图附件。	35-37,26,32 附图 附件详见全文
8	专家提出的其它合理化建议。	详见全文

打印编号: 1755063412000

## 编制单位和编制人员情况表

项目编号	618itm		
建设项目名称	吉林省宏海粮食贸易有限公司建设项目		
建设项目类别	41--091热力生产和供应工程（包括建设单位自建自用的供热工程）		
环境影响评价文件类型	报告表		
一、建设单位情况			
单位名称（盖章）	吉林省宏海粮食贸易有限公司		
统一社会信用代码			
法定代表人（签章）	张连合		
主要负责人（签字）	张连合		
直接负责的主管人员（签字）	张洪雨		
二、编制单位情况			
单位名称（盖章）	吉林省睿彤环境技术有限公司		
统一社会信用代码			
三、编制人员情况			
1. 编制主持人			
姓名	职业资格证书管理号	信用编号	签字
吴航	2015035220350000003508220020	BH002854	
2. 主要编制人员			
姓名	主要编写内容	信用编号	
吴航	全文编制	BH002854	

# 建设项目环境影响报告表

(污染影响类)

项目名称：吉林省宏海粮食贸易有限公司建设项目

建设单位（盖章）：吉林省宏海粮食贸易有限公司

编制日期：2025 年 12 月

中华人民共和国生态环境部制

## 一、建设项目基本情况

建设项目名称	吉林省宏海粮食贸易有限公司建设项目		
项目代码	无		
建设单位联系人	张洪雨	联系方式	<div style="background-color: black; color: red; width: 100px; height: 15px;"></div>
建设地点	吉林省长春市农安县万顺乡万顺村		
地理坐标	124°59'34.961", 44°31'11.801"		
国民经济行业类别	D4430 热力生产和供应	建设项目行业类别	四十一、电力、热力生产和供应业，91、热力生产和供应工程(包括建设单位自建自用的供热工程)，使用其他高污染燃料的
建设性质	<input checked="" type="checkbox"/> 新建（迁建） <input type="checkbox"/> 改建 <input type="checkbox"/> 扩建 <input type="checkbox"/> 技术改造	建设项目申报情形	<input checked="" type="checkbox"/> 首次申报项目 <input type="checkbox"/> 不予批准后再次申报项目 <input type="checkbox"/> 超五年重新审核项目 <input type="checkbox"/> 重大变动重新报批项目
项目审批（核准/备案）部门（选填）	/	项目审批（核准/备案）文号（选填）	/
总投资（万元）	500	环保投资（万元）	15
环保投资占比（%）	3	施工工期	2
是否开工建设	<input checked="" type="checkbox"/> 否 <input type="checkbox"/> 是：	用地（用海）面积（m <sup>2</sup> ）	50000
专项评价设置情况	无		
规划情况	无		
规划环境影响评价情况	无		
规划及规划环境影响评价符	/		



合性分析	
其他符合性分析	<p>1、与生态环境分区管控符合性判定</p> <p>根据《吉林省生态保护红线监管办法（试行）》（吉政办规〔2023〕2号）、《中共吉林省委办公厅吉林省人民政府办公厅&lt;关于加强生态环境分区管控的若干措施&gt;》（吉办发〔2024〕12号）、《吉林省生态环境厅&lt;关于印发吉林省生态环境准入清单&gt;的函》（吉环函〔2024〕158号），为贯彻落实《中共中央国务院关于全面加强生态环境保坚决打好污染防治攻坚战的意见》（中发〔2018〕17号），现就落实生态保护红线、环境质量底线、资源利用上线和生态环境准入清单(以下统称“三线一单”），实施生态环境分区管控。</p> <p>（1）生态保护红线</p> <p>《关于加强生态环境分区管控的若干措施》中规定“科学确定生态环境管控单元落实管控要求。按照坚守底线、系统保护、精准管控、统筹协调的原则，基于生态环境结构、功能、质量等区域特征，通过环境评价，在大气、水、土壤、生态等生态环境要素管理分区的基础上，衔接‘三区三线’划定成果，全省共划定1233个环境管控单元，包括优先保护单元、重点管控单元和一般管控单元三类，环境管控单元内开发建设活动实施差异化管理”，对照并结合吉林省生态环境厅智能研判系统落点，本项目位于农安县一般管控区（编码ZH22012230001），位于生态保护红线之外，因此，本项目不涉及生态保护红线范围。</p> <p>（2）环境质量底线</p> <p>根据《2024年吉林省生态环境状况公报》，长春市2024年为环境空气质量达标区，补充监测表明区域内各监测点位各污染物均能满足《环境空气质量标准》（GB3095-2012）二级标准及其修改单的标准要求；评价区域声环境质量现状满足《声环境质量标准》（GB3096-2008）中1类区标准；项目产生的固体废物全部妥善处置。因此，本项目“三废”及噪声均能得到有效处理，不会降低区域环境质量状况。</p>

	<p>（3）资源利用上线</p> <p>本项目为热力生产和供应工程，区域地表水及地下水资源充足。项目生产运行过程中将利用区域内水、电资源，整体物耗及能耗水平较低，可符合区域资源利用上线要求。因此，本项目建设不会突破资源利用上线。</p> <p>因此，本项目不触及资源利用上线。</p> <p>（4）生态环境准入清单</p> <p>根据《吉林省生态环境厅关于印发&lt;吉林省生态环境准入清单&gt;的函》（吉环函〔2024〕158号）及《长春市人民政府办公室关于印发&lt;长春市生态环境分区管控实施方案&gt;的通知》（长府办发〔2024〕24号），项目建设与吉林省生态环境准入清单、长春市总体准入要求、农安县生态环境准入清单，相符性详见下表。</p>
--	---

(1) 本项目与吉林省生态环境准入清单（总体准入要求）符合性分析

表 1-1 吉林省生态环境准入清单（总体准入要求）

管控领域	环境准入及管控要求	本项目符合性分析
空间布局约束	禁止新建、扩建《产业结构调整指导目录》（现行）明确的淘汰类项目和引入《市场准入负面清单》（现行）禁止准入类事项，引入项目应符合园区规划、规划环境影响评价和区域产业准入负面清单要求。 列入《产业结构调整指导目录》淘汰类的现状企业，应制定调整计划。生态环境治理措施不符合现行生态环境保护要求、资源能源消耗高、涉及大量排放区域超标污染物的现有企业，应制定整治计划。在调整、整治过渡期内，应严格控制相关企业生产规模，禁止新增产生环境污染的产能和产品。	本项目不属于《产业结构调整指导目录（2024 年本）》中规定的淘汰类项目，属于允许类，不属于《市场准入负面清单（2022 年版）》禁止准入类事项。
	强化产业政策在产业转移过程中的引导和约束作用，严格控制在生态脆弱或环境敏感地区建设“两高”行业项目。严格高能耗、高物耗、高水耗和产能过剩、低水平重复建设项目，以及涉及危险化学品、重金属和其他具有重大环境风险建设项目的审批和备案。老工业城市和资源型城市在防止污染转移的基础上，应积极承接有利于延伸产业链、提高技术水平、促进资源综合利用、充分吸纳就业的产业，因地制宜发展优势特色产业。 严格控制钢铁、焦化、电解铝、水泥和平板玻璃等行业新增产能，列入去产能的钢铁企业退出时须一并退出配套的烧结、球团、焦炉、高炉等设备。严格控制尿素、磷铵、电石、烧碱、聚氯乙烯、纯碱、黄磷等过剩行业新增产能，符合政策要求的先进工艺改造提升项目应实行等量或减量置换。 严控新建燃煤锅炉，县级以上城市建成区原则上不再新建每小时 35 蒸吨以下燃煤锅炉。	本项目不涉及。
	重大项目原则上应布局在优化开发区和重点开发区，并符合国土空间总体规划。 化工石化、有色冶炼、制浆造纸等可能引发环境风险的项目，以及涉及石化、化工、工业涂装等重点行业高 VOCs 排放的建设项目，在符合国家产业政策和清洁生产水平要求、满足污染物排放标准以及污染物排放总量控制指标前提下，应当在依法设立、基础设施齐全并具备有效规划、规划环境影响评价的产业园区内布设。 严格落实规划环评及其批复文件环境准入条件，空气质量未达标地区制定更严格的产业准入门槛。	本项目不涉及。
	进一步优化全省化工产业布局，提高化工行业本质安全和绿色发展水平，引领化工园区从规范化发展到高质量发展、促进化工产业转型升级。	本项目不涉及。
污染物排放管控	落实主要污染物总量控制和排污许可制度。新建、改建、扩建重点行业建设项目实行主要污染物排放等量或倍量削减替代。严格涉 VOCs 建设项目环境影响评价，逐步推进区域内	本项目不属于重点行业建设项目，不排放 VOCs。营运后严格实施染物

	VOCs 排放等量或倍量削减替代。	总量控制和排污许可制度。
	空气质量未达标地区新建项目涉及的二氧化硫、氮氧化物、颗粒物、挥发性有机物（VOCs）排放全面执行大气污染物特别排放限值。	根据《2024 年吉林省生态环境状况公报》，本项目所在地长春市 2024 年环境空气质量达标。
	推行秸秆全量化处置，持续推进秸秆肥料化、饲料化、能源化、基料化和原料化，逐步形成秸秆综合利用的长效机制。	本项目不涉及。
	推动城镇污水处理厂扩容工程和提标改造。超负荷、满负荷运行的污水处理厂要及时实施扩容，出水排入超标水域的污水处理厂要因地制宜提高出水标准。	本项目不涉及。
	规模化畜禽养殖场（小区）应当保证畜禽粪污无害化处理和资源化利用设施的正常运转。	本项目不涉及。
环境风险防控	到 2025 年，城镇人口密集区现有不符合防护距离要求的危险化学品生产企业应就地改造达标、搬迁进入规范化工园区或关闭退出，企业安全和环境风险大幅降低。	本项目不涉及。
	巩固城市饮用水水源保护与治理成果，加强饮用水水源地规范化建设，完善风险防控与应急能力建设和相关管理措施，保证饮用水水源水质达标和水源安全。	本项目不涉及。
资源利用要求	推动园区串联用水，分质用水、一水多用和循环利用，提高水资源利用率，建设节水型园区。火电、钢铁、造纸、化工、粮食深加工等重点行业应推广实施节水改造和污水深度处理。鼓励钢铁、火电、纺织印染、造纸、石油石化、化工、制革等高耗水企业废水深度处理回用。	本项目不涉及。
	按照《中华人民共和国黑土地保护法》《吉林省黑土地保护条例》实施黑土地保护，加大黑土区水土流失治理力度，发展保护性耕作，促进黑土地可持续发展。	本项目不涉及。
	严格控制煤炭消费。制定煤炭消费总量控制目标，规范实行煤炭消费控制目标管理和减量（等量）替代管理。	本项目不涉及。
	高污染燃料禁燃区内，禁止销售、燃用高污染燃料；禁止新建、扩建燃用高污染燃料的设施。	本项目不涉及。

(2) 本项目与松花江流域总体准入要求符合性分析

表 1-2 松花江流域生态环境准入清单

管控领域	环境准入及管控要求	符合性分析
空间布局约束	合理规划松花江干流沿岸的石油加工、化学原料和化学制品制造、医药制造、化学纤维制造、有色金属冶炼、制浆造纸、纺织印染等产业发展。	本项目不涉及。
	辉发河、饮马河、伊通河等重点支流及查干湖、松花湖等重要湿地要实施生态修复、合理建设生态隔离带。	本项目不涉及。
污染物排放管控	严格执行《吉林省松花江流域水污染防治条例》。	本项目不涉及。
	推进城镇污水处理设施及配套管网建设与改造，加快实施雨污分流。现有污水处理厂要适时进行扩容和建设再生水利用工程，因地制宜建设人工湿地尾水净化工程。	本项目不涉及。
	加快推进乡镇和农村生活污水处理设施建设，推进农村生活污水治理。	本项目不涉及。
	加快入江（河、湖、库）排污口规范化建设，严控入江、河、湖、库污染源。	本项目不涉及。
	严格控制农业面源污染，推广测土配方施肥和高效、低毒、低残留农药等减量控害技术和统防统治，控制化肥和农药使用量。	本项目不涉及。
	加大查干湖农田退水污染防治，推进生态护岸和湖滨生态隔离保护带建设，形成岸上、水面和水下“立体防护网”。	本项目不涉及。
	开展规模化养殖场标准化建设，防治畜禽养殖污染。	本项目不涉及。
环境风险防控	防范沿江环境风险，优化松花江干流和嫩江、辉发河、饮马河、伊通河等重点江河沿岸现有石油化工、制药、尾矿库等高风险行业空间布局，合理布局生产装置及危险化学品仓储等设施，做好突发水污染事件的风险防控。	本项目不涉及。
	加强饮用水水源地环境风险管控，完善风险防控与应急能力建设和相关管理措施，保证饮用水水源水质达标和安全。	本项目不涉及。
资源利用要求	引导推动造纸、石油化工、玉米深加工等高耗水行业企业实施节水改造和污水深度处理回用，建设节水型企业。	本项目不涉及。
	统筹流域来水、水利工程与任务，因地制宜实施生态补水。按照流域生态流量调控方案，统筹调控新立城、石头口门水库及辉发河上游蓄水、引水等水利工程供水能力和供水任务，保障饮马河、伊通河、辉发河等重点河流生态流量。	本项目不涉及。
	落实最严格水资源管理制度，严控河湖水资源开发强度。	本项目不涉及。

(3) 本项目与长春市生态环境准入清单符合性分析

表 1-3 长春市生态环境准入清单

管控类别	管控要求		本项目符合性分析
空间布局约束	功能布局总体按照“西产业、东生态、中服务”布局思路。西部依托汽开区、高新南区等平台，建设世界级汽车产业基地；依托绿园经济开发区、宽城装备制造产业开发区等平台，建设世界级轨道客车产业基地；依托北湖科技园、亚泰医药产业园、兴隆综保区、二道国际物流经济开发区等平台，建设中国智能装备制造中心和世界级农产品加工产业基地，并构建现代物流体系，承载世界级先进制造业尖峰区和东北亚国际物流中心职能。依托城市东部的大黑山脉，形成中国北方地区最优美的近郊复合生态功能带。中部沿城市中央的人民大街、伊通河、远达大街复合发展轴，集中发展现代金融、信息技术、科技创新、文化艺术等综合服务功能，打造东北亚国际商务服务中心、东北亚科技创新与转化基地。		本项目不涉及。
污染物排放管控	环境质量目标	大气环境质量持续改善。2025年全市PM2.5年均浓度达到30微克/立方米，优良天数比例达到90%；2035年继续改善（沙尘影响不计入）。	本项目废气经治理后能够达标排放，不会影响大气环境质量。
		水环境质量持续改善。2025年，全市水生态环境质量全面改善，劣V类水体全面消除，地表水国控断面达到或好于Ⅲ类水体比例达到62.5%，河流生态水量得到基本保障，生态环境质量实现根本好转，水生态系统功能初步恢复。2035年，全市水生态环境质量在满足水生态功能区要求外，河流生态水量得到根本保障，水生态系统功能全面改善。	本项目不产生废水。
	污染物控制要求	实施20蒸吨以上燃煤锅炉升级改造，推动秸秆禁烧和综合利用。	本项目不涉及。
		全面推行清洁生产，加强重点企业清洁生产审核，推进重点行业改造生产流程。	本项目不涉及。
		加快产业园区绿色化循环化改造，建设绿色低碳的交通网络、建筑体系和工业体系，从源头减少能耗、物耗和污染物排放。	本项目不涉及。
资源利用要求	水资源	2025年用水量控制在30.20亿立方米内，2035年用水量控制在34.5亿立方米。	本项目不涉及。
	土地资源	2025年耕地保有量不低于17858.88平方千米；永久基本农田保护面积不低于14766.90平方千米；城镇开发边界控制在1475.54平方千米以内。	本项目不涉及。
	能源	2025年，煤炭消费总量控制在2711万吨以内。	本项目不涉及。

	其他	探索构建统一高效的环境产品交易体系，积极推进排污权、用水权、碳排放交易，激发各类市场主体绿色发展内生动力。健全充分反映资源稀缺程度的用水、用电价格，体现环境损害成本的污水、垃圾处理价格，将生态环境成本纳入经济运行成本。推行生活垃圾分类。构建线上线下融合的废旧资源回收和循环利用体系，扩大生产者责任延伸制范围，动态更新产品回收名录，提高废旧资源再生利用水平。提高工业固体废物综合利用水平。发展循环经济。全面建立资源高效利用制度机制，健全资源节约集约循环利用政策体系，积极推进循环经济产业园建设。发展节能环保产业，提升节能环保技术、现代装备和服务水平。积极开发新能源和可再生能源，建立温室气体排放检测制度，构建以循环经济为主体的生态产业体系，培育以低碳为特征的循环经济增长点。	本项目不涉及。
--	----	--	---------

（4）本项目与农安县所在生态环境分区管控单元符合性分析

表 1-4 本项目与农安县所在生态环境分区管控单元符合性分析

环境管控单元编码	环境管控单元名称	管控单元分类	管控类型	管控要求	本项目符合性分析
ZH22012230001	农安县一般管控区	3-一般管控	污染物排放管控	贯彻实施国家与吉林省大气、水污染相关各项标准，深化重点行业污染治理，推进国家和地方确定的各项产业结构调整措施。新、改、扩建项目，满足产业准入、总量控制、排放标准等管理制度要求的前提下，实行工业项目进园、集约高效发展。	本项目满足产业准入要求、总量控制要求，排放的废气满足排放标。



图 1-1 本项目管控单元相关信息

综上所述，本项目所在区域属于农安县一般管控区，不在生态保护红线范围内。本项目废气经治理后能够达标排放，不外排废水，固体废物做到无害化处置，不会对所在区域的环境质量底线造成冲击。本项目用水仅为职工生活用水，不会造成当地水资源利用量突破管理控制指标；本项目利用废弃地进行建设，不涉及占用耕地；本项目使用生物质燃料，不使用煤炭，本项目的建设不会突破所在区域的资源利用上线。通过表 1-1 至表



1-4 可知，本项目满足吉林省、松花江流域、长春市和农安县的生态环境准入要求，因此，本项目符合“三线一单”管控要求。

2、选址合理性分析

本项目位于吉林省长春市农安县万顺乡万顺村，利用废弃盐碱地进行建设，用地性质为建设用地，符合万顺乡土地利用总体规划，《废弃地租赁合同》和农安县万顺乡人民政府出具的土地情况说明详见附件。厂区东侧为道路，南侧隔 40m 为三家子屯，西侧为耕地，北侧为厂房，项目选址不涉及自然保护区、风景名胜区、生态功能保护区等生态敏感目标，不涉及天然林、重要湿地等生态敏感区与脆弱区，项目选址无明显的环境制约因素。项目运营期间主要污染物为废气、固废、废水和噪声，通过采取一系列的环境保护和污染防治措施，项目废气、废水、噪声可实现达标排放，固体废弃物 100%妥善处理处置，项目环境风险可控可接受，不会改变周围环境功能。

3、产业政策符合性分析

本项目生物质锅炉属于链条炉，不属于《产业结构调整指导目录（2024 年本）》中“每小时 35 蒸吨及以下固定炉排式生物质锅炉”的限制类，为允许类项目，符合产业政策要求。

4、本项目与《吉林省落实<空气质量持续改善行动计划>实施方案》符合性分析

表 1-5 本项目与《吉林省落实<空气质量持续改善行动计划>实施方案》符合性分析

方案内容	方案要求	本项目符合性分析
严格新建项目准入	新改扩建项目必须符合国家产业发展规划、政策，以及生态环境保护、产能置换等相关项目准入条件，严格执行相关目标控制要求，坚决遏制盲目上新“两高一低”项目。	本项目不属于“两高一低”项目。本项目不属于《产业结构调整指导目录（2024 年本）》中规定的淘汰类项目，属于允许类。
实施工业炉窑清洁能源替代	有序推进工业炉窑以电代煤，持续开展“三侧发力”保电力安全稳定供应，有力有效做好电力保供工作。积极稳妥推进以气代煤，开展水泥熟料生产线清洁能源替代，推动生物质、天然气等燃料替代煤燃料。	本项目以生物质为燃料，不使用煤。

5、本项目与《吉林省空气质量巩固提升行动方案》《吉林省水环境质量巩固提升行动方案》《吉林省土壤环境质量巩固提升行动方案》符合性分析

**表 1-6 本项目与《吉林省空气质量巩固提升行动方案》符合性分析**

方案内容	方案要求	本项目符合性分析
实行煤炭消费总量控制	制定煤炭消费总量控制目标，实行煤炭消费指标管理。加快清洁能源和外来电力替代，大力提高天然气利用水平。优化调控煤炭消费，逐步关停改造分散燃煤锅炉、热电联产以及小火电，推进热电联产和集中供热，推进煤炭清洁利用。积极推广应用煤炭清洁高效利用和新型节能技术，探索绿色电厂建设。加大经济政策调节力度，建立完善能源消费政策机制，促进能源结构调整和节能减排。	本项目以生物质为燃料，不使用煤。

**表 1-7 本项目与《吉林省水环境质量巩固提升行动方案》符合性分析**

方案内容	方案要求	本项目符合性分析
推进节水行动	坚持“以水定城、以水定地、以水定人、以水定产”，充分发挥水资源的刚性约束作用。推进工业节水，造纸、石油化工、食品发酵等高耗水行业推广节水新技术、新工艺和新设备，优先使用再生水，鼓励高耗水企业开展节水技术改造和再生水回用改造，不断提高企业用水水平。推进农业节水，加强大型灌区、重点中型灌区节水改造，发展旱田高效节水灌溉。推进城镇节水，工业生产、城市绿化、道路清洁、车辆冲洗、建筑施工及生态景观用水等优先使用再生水。	本项目用水仅为职工生活用水，用水量很少。

**表 1-8 本项目与《吉林省土壤环境质量巩固提升行动方案》符合性分析**

方案内容	方案要求	本项目符合性分析
加强黑土地生态环境保护	开展耕地周边的涉重金属排放企业提标改造、企业排污口整治，以历史遗留废水废渣等治理为主的历史遗留污染源整治，继续实施涉重金属行业排查整治，切断污染物进入农田链条。	本项目不涉及重金属排放。

## 二、建设项目工程分析

本项目位于吉林省长春市农安县万顺乡万顺村，占地面积为 50000m<sup>2</sup>，建筑面积 3762m<sup>2</sup>。新建一座 300t/d 烘干塔，一台 6t/h 生物质热风炉，年烘干玉米 30000t。

### 1、项目组成

本项目不设置食堂、化验室和晾晒场地，项目组成详见下表。

**表 2-1 项目组成一览表**

项目名称			建设规模
主体工程	1	烘干塔	新建一座 300t/d 烘干塔。
	2	热风炉房	建筑面积 30m <sup>2</sup> ，新建一台 6t/h 燃生物质热风炉。
辅助工程	1	办公室	建筑面积 300m <sup>2</sup> 。
	2	门卫	建筑面积 40m <sup>2</sup> 。
	3	泵房	建筑面积 60m <sup>2</sup> 。
公用工程	1	供水	由当地自来水厂提供。
	2	供热	生产用热由新建的 6t/h 生物质热风炉供给。 冬季供暖采用空气能热泵，空气能热泵利用电能驱动的机组汲取空气中的低品位热能。通过压缩机进行增压，冷凝器将其转化成高温高压气体，从而释放出大量热量。载热介质为防冻液，定期补充。
	3	供电	由当地电网供电。
环保工程	1	废水	生活污水排入厂区防渗旱厕，定期清掏作肥料，不外排。
	2	废气	热风炉烟气经布袋除尘器处理后，通过一根 15m 高排气筒达标排放。无组织排放的粉尘采取相应措施，确保达标排放。
	3	噪声	主要为各种生产设备运行过程中产生的噪声，采取基础减振、风机消声等措施。
	4	固体废物	筛分杂质由环卫部门统一处置；布袋除尘器回收粉尘和生物质热风炉灰渣作为肥料外售；筛分收尘和烘干工序收尘作为饲料外售；更换下来的废弃滤袋外售滤袋回收企业。
储运工程	1	干粮仓	建筑面积 392m <sup>2</sup> ，总仓容量共 3000 吨。
	2	罩棚仓	钢结构，占地面积 2880m <sup>2</sup> ，总仓容量共 20000 吨。
	3	燃料堆场	依托热风炉房，占地面积 30m <sup>2</sup> 。
	4	灰渣棚	占地面积 60m <sup>2</sup> 。

### 2、原辅料及燃料

**表 2-2 原辅料及燃料一览表**

类别	种类	用量 (t/a)
原料	玉米	30000
燃料	生物质燃料	650

生物质燃料成分详见下表，燃料成分分析报告详见附件。

**表 2-3 生物质燃料指标一览表**

项目	符号	单位	结果
全水（收到基水分）	Mt	%	7.03
空气干燥基水分	Mad	%	2.17
干燥基灰分	Ad	%	0.68
干燥基挥发分	Vd	%	84.76
空气干燥基硫分	St, ad	%	0.02
收到基低位发热量	Qnet, ar	MJ/kg	18.08
空干基高位发热量	Qb, ad	MJ/kg	20.51
干基高位发热量	Qgr, d	MJ/kg	20.97
固定碳	Fcd	%	14.56

注：①1cal=4.1816J，1MJ/kg=239.14kcal/kg；

②经计算：

$$\begin{aligned}\text{收到基灰分 (Aar)} &= \text{干燥基灰分 (Ad)} \times [1 - \text{收到基水分 (Mt)}] \\ &= 0.68\% \times (1 - 7.03\%) = 0.63\%\end{aligned}$$

$$\begin{aligned}\text{收到基硫分 (St, ar)} &= \frac{\text{空气干燥基硫分 (St, ad)} \times [1 - \text{收到基水分 (Mt)}]}{1 - \text{空气干燥基水分 (Mad)}} \\ &= 0.02\% \times (1 - 7.03\%) / (1 - 2.17\%) = 0.02\%\end{aligned}$$

$$\begin{aligned}\text{空气干燥基挥发分 (Vad)} &= \text{干燥基挥发分 (Vd)} \times [1 - \text{空气干燥基水分 (Mad)}] \\ &= 84.76\% \times (1 - 2.17\%) = 82.92\%,\end{aligned}$$

$$\begin{aligned}\text{空气干燥基灰分 (Aad)} &= \text{干燥基灰分 (Ad)} \times [1 - \text{空气干燥基水分 (Mad)}] \\ &= 0.68\% \times (1 - 2.17\%) = 0.67\%\end{aligned}$$

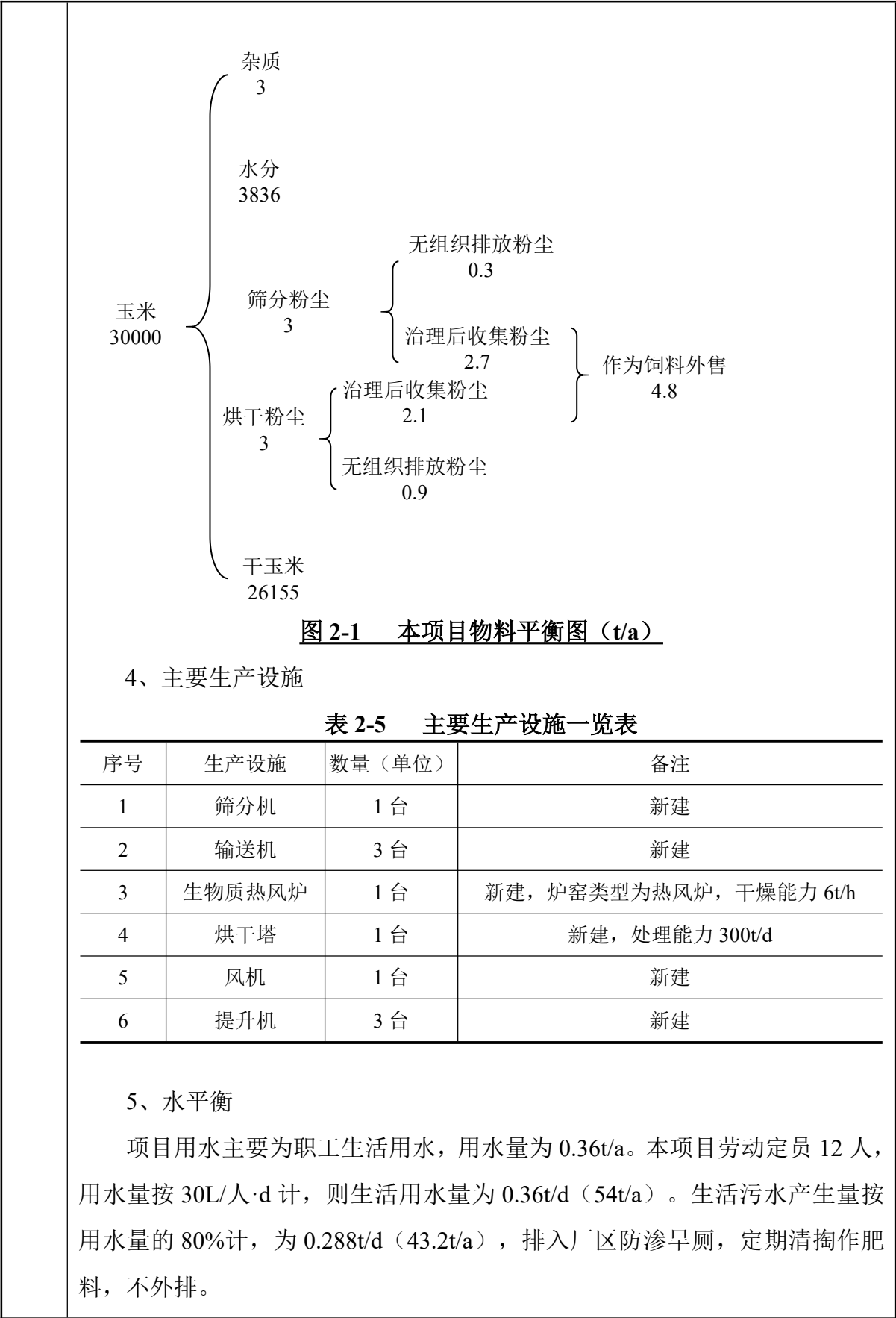
$$\begin{aligned}\text{干燥无灰基挥发分 (Vdaf)} &= \frac{\text{空气干燥基挥发分 (Vad)}}{1 - \text{空气干燥基水分 (Mad)} - \text{空气干燥基灰分 (Aad)}} \\ &= 82.92\% / (1 - 2.17\% - 0.67\%) = 85.34\%\end{aligned}$$

生物质颗粒用量根据收购玉米的水分确定，一般约 25%左右，烘干到安全储存水分大约是 14%，则项目需要烘干掉 3836t 的水分。蒸发 1kg 的水量需要 600kcal 的热量，本项目使用的生物质燃料的发热量大约 4321.12kcal/kg，热风炉热效率约 82%，则项目烘干 30000t 玉米需生物质燃料用量为 650t。

### 3、产品及产能

**表 2-4 产品及产能一览表**

类别	种类	产能 (t/a)
产品	玉米	26155



	<div data-bbox="437 255 1126 380" data-label="Diagram"> </div> <div data-bbox="564 450 1118 488" data-label="Caption"> <p>图 2-2 本项目水平衡图 单位：t/a</p> </div> <div data-bbox="362 512 699 551" data-label="Section-Header"> <p>6、劳动定员及工作制度</p> </div> <div data-bbox="362 573 1182 611" data-label="Text"> <p>本项目员工共计 12 人，全年工作 150d，烘干天数为 120d。</p> </div> <div data-bbox="362 636 539 674" data-label="Section-Header"> <p>7、平面布置</p> </div> <div data-bbox="300 696 1401 799" data-label="Text"> <p>本项目办公室、热风炉房、烘干塔、粮仓位于厂区北侧，罩棚仓和灰渣堆场位于西侧，东南侧为厂区大门，厂区平面布置详见附图。</p> </div>
<p>工艺流程和产排污环节</p>	<div data-bbox="336 920 1193 1294" data-label="Diagram"> </div> <div data-bbox="549 1312 1134 1350" data-label="Caption"> <p>图 2-3 本项目工艺流程及产排污节点图</p> </div> <div data-bbox="362 1375 632 1413" data-label="Section-Header"> <p>主要工艺流程简述：</p> </div> <div data-bbox="362 1438 732 1476" data-label="Section-Header"> <p>1、湿粮入库、筛分及输送</p> </div> <div data-bbox="300 1498 1401 1659" data-label="Text"> <p>进厂的湿粮在堆场卸料后，入烘干塔烘干前，先经清理筛分机去除杂质，筛分出的石子、杂草等杂质集中收集，定期由市政环卫部门清理处置。筛分后需烘干的湿粮输送至烘干塔内。</p> </div> <div data-bbox="378 1684 766 1722" data-label="Section-Header"> <p>(2) 热气输送至烘干塔流程</p> </div> <div data-bbox="300 1744 1401 1973" data-label="Text"> <p>冷空气由鼓风机送至热风炉内，热风炉燃生物质成型燃料产生高温烟气，高温烟气通入换热器，另有冷空气进入换热器，经换热器与高温烟气进行热交换后，变为热空气，经风机送至烘干塔内烘干粮食，烘干后的热空气由塔体两侧排气孔排放，交换后的热风炉烟气经布袋除尘器处理达标后由排气筒排放。</p> </div>

	<p>(3) 烘干塔内工艺流程</p> <p>在烘干塔内，由于粮食自重，自上而下流动，热风由塔底进入，朝上方向穿过粮层，热风在穿过粮层时，与粮粒间进行湿热传递，热风将热量转给粮粒，与粮食接触温度最高不超过 60℃，粮粒受热升温，水分蒸发到空气中，热风携带着水汽及少量颗粒物变成废气经塔体两侧排气孔排放。在这个过程中，粮食温度升得越高，水分就蒸发得越快。为保证粮食的品质，即加工性和食用性，烘干塔内粮食升温幅度和干燥时长是受到严格控制的，其原则是既要降低粮食的水分，又不能损害粮食的品质。在烘干塔内没有布置通风角状管的部位为缓苏段，烘干的热粮向下流动到缓苏段，缓苏段内不通热风，其主要作用是减缓在干燥过程中粮粒内形成的应力，促进谷粒内部水分逐渐向外移动，使粮粒表面和内部的水分趋于平衡。缓苏工艺实施既有利于下一阶段的干燥，又能确保烘后粮的品质。粮食的干燥更加均匀。经过缓苏后的粮食进入下一个烘干段和缓苏段，如此循环，直到粮食彻底得到烘干，烘干后的粮食在冷却段（冷却机负责向冷风段提供冷空气）内经过冷却降低到合适的温度后，由排粮段经排料斗排出。</p>
与项目有关的 原有环境 污染问题	<p>本项目使用闲置的废弃地进行生产，经现场踏查，无环境污染问题。</p>

三、区域环境质量现状、环境保护目标及评价标准

区域  
环境  
质量  
现状

1、大气环境

本项目位于吉林省长春市农安县万顺乡万顺村，属于二类环境空气功能区，环境空气质量执行《环境空气质量标准》（GB3095-2012）二级标准。为评价大气环境质量现状达标情况，常规污染物引用《2024 年吉林省生态环境状况公报》中的质量数据，详见表 3-1；特征污染物按照要求补充监测数据，点位信息详见表 3-2，根据《环境空气质量评价技术规范(试行)》(HJ663-2013) 4.2.3，TSP 和 NO<sub>x</sub> 的短期浓度采用 24 小时平均质量浓度，详见表 3-3。

表 3-1 常规污染物环境质量现状

单位：μg/m<sup>3</sup>（CO:mg/m<sup>3</sup>）

常规污染物	SO <sub>2</sub>	NO <sub>2</sub>	CO	O <sub>3</sub>	PM <sub>10</sub>	PM <sub>2.5</sub>
年均浓度（长春市）	8	27	0.9	135	51	33
标准值	60	40	4	160	70	35
占标率（%）	13.3	67.5	22.5	84.4	78.6	94.3
达标情况	达标	达标	达标	达标	达标	达标

表 3-2 特征污染物补充监测点位基本信息

监测点名称	监测点坐标		监测因子	监测时段	相对厂址方位
	经度	纬度			
老卜家屯	124°59'58.135"	44°31'42.083"	TSP NO <sub>x</sub>	2025.7.21-2025.7.23	东北侧

表 3-3 特征污染物监测结果表

污染物	平均时间	评价标准 μg/m <sup>3</sup>	监测浓度范围 μg/m <sup>3</sup>	最大浓度占标率%	超标率%	达标情况
TSP	24h	300	110-114	38.0	0	达标
NO <sub>x</sub>	24h	100	38-42	42.0	0	达标

综合常规污染物环境质量现状和特征污染物监测结果，项目所在区域大气环境质量现状达标。

2、地表水环境

距离本项目最近的地表水体为松花江，根据《2024 年吉林省生态环境状况公报》中“水环境”的结论，水质良好，保持稳定。62 个国控河流断面，



I~III类水质断面 55 个，占 88.7%，同比上升 4.8 个百分点；IV类水质断面 7 个，占 11.3%，同比下降 3.2 个百分点；无 V 类水质断面，同比下降 1.6 个百分点；无劣 V 类水质断面，同比持平。其中，8 个省界断面，1 个为 II 类水质，7 个为 III 水质。

### 3、声环境

项目厂界南侧 40m 为三家子屯村民住宅，根据指南要求应监测保护目标声环境质量现状并评价达标情况，详见下表。本项目所在区域属于农村环境，执行《声环境质量标准》（GB3096-2008）中 1 类声环境功能区限值要求。

**表 3-4 保护目标声环境质量现状**

保护目标	监测时间	监测结果 dB(A)		评价标准 dB(A)		达标分析
		昼间	夜间	昼间	夜间	
南侧三家子屯村民住宅	2025.7.23	40	32	55	45	达标

由监测结果可知，保护目标处声环境质量满足《声环境质量标准》（GB3096-2008）中 1 类声环境功能区限值要求。

### 4、生态环境

本项目利用现有闲置废弃地进行生产，未新增用地，无需开展生态现状调查。

### 5、电磁辐射

本项目不属于电磁辐射类项目，无需开展电磁辐射现状监测与评价。

### 6、地下水、土壤环境

根据《环境影响评价技术导则 地下水环境》（HJ610-2016）规定：IV 类项目不开展地下水环境影响评价；根据附录 A 规定：热力生产和供应工程项目均为 IV 类项目。因此，本项目为 IV 类项目，不开展地下水环境影响评价，本次评价不进行地下水环境现状监测。

根据《环境影响评价技术导则 土壤环境》（HJ964-2018）（试行）附录 A 规定，本项目属于 IV 类项目。因此，本次评价不开展土壤环境影响评价工作，本次评价不进行土壤环境现状调查。

环境保护目标	<p>本项目不新增用地，在现有闲置废弃地内进行建设，厂区东侧为道路，南侧隔 40m 为三家子屯，西侧为耕地，北侧为厂房，厂界外 500m 范围内没有地下水集中式饮用水水源和热水、矿泉水、温泉等特殊地下水资源。</p>			
	<p align="center"><b>表 3-5 本项目环境保护目标一览表</b></p>			
	环境要素	保护目标名称	与本项目厂界位置关系	
	大气环境、声环境	三家子屯	方位	距离(m)
			南	40
污染物排放控制标准	<p>1、废气</p> <p>生物质热风炉烟气中颗粒物排放执行《工业炉窑大气污染物排放标准》（GB9078-1996）中表 2 干燥炉窑二级标准浓度限值，二氧化硫排放执行《工业炉窑大气污染物排放标准》（GB9078-1996）中表 4 燃煤（油）炉窑二级标准浓度限值，氮氧化物排放执行参考执行《大气污染物综合排放标准》（GB16297-1996）中表 2 二级标准；项目营运期颗粒物无组织排放执行《大气污染物综合排放标准》（GB16297—1996）中表 2 无组织排放监控浓度限值。</p>			
	<p align="center"><b>表 3-6 工业炉窑大气污染物排放标准（表 2）</b></p>			
	炉窑类型	标准级别	排放限值	
			烟（粉）尘浓度（mg/m <sup>3</sup> ）	烟气黑度（格林曼级）
	干燥炉窑	二级	200	1
	<p align="center"><b>表 3-7 工业炉窑大气污染物排放标准（表 4）</b></p>			
	有害污染物名称		标准级别	排放浓度（mg/m <sup>3</sup> ）
	SO <sub>2</sub>	燃煤（油）炉窑	二级	850
<p>注：根据《工业炉窑大气污染物排放标准》（GB9078-1996）要求：①各种工业炉窑烟囱（或排气筒）最低允许高度为 15m；②当烟囱（或排气筒）周围半径 200m 距离内有建筑时，烟囱（或排气筒）还应高出最高建筑物 3m 以上。项目排气筒周围半径 200m 距离内无高层建筑，均为 1 层的建筑，高约 3m，本项目烟囱高度 15m，满足高出最高建筑物 3m 以上的要求。</p>				

**表 3-8 大气污染物综合排放标准**

污染物	最高允许排放浓度 (mg/m <sup>3</sup> )	最高允许排放速率 (kg/h)		无组织排放监控浓度限值	
		排气筒高度 (m)	二级	监控点	浓度 (mg/m <sup>3</sup> )
颗粒物	/	/	/	周界外浓度最高点	1.0
NO <sub>x</sub>	240	15	0.77	/	/

注：根据《大气污染物综合排放标准》（GB16297-1996）要求：排气筒高度应高出周围 200m 半径范围内的建筑 5m 以上，不能到达该要求的排气筒，排放速率标准值严格 50% 执行。项目排气筒周围半径 200m 距离内无高层建筑，均为 1 层的建筑，高约 3m，本项目排气筒高度 15m，因此，排放速率标准值无需严格 50% 执行。

## 2、噪声

施工期产生噪声执行《建筑施工场界环境噪声排放标准》(GB12523-2011) 中相关标准，详见下表。

**表 3-9 建筑施工场界环境噪声排放标准限值 单位：dB (A)**

噪声限值	
昼间	夜间
70	55

根据现场实际踏勘可知，项目所在区域属于农村环境，为声环境功能区为 1 类区，厂界噪声排放执行《工业企业厂界环境噪声排放标准》（GB12348-2008）中 1 类标准要求，详见下表。

**表 3-10 工业企业厂界环境噪声排放标准**

类别	标准值 dB (A)		标准来源
	昼间	夜间	
1 类	55	45	《工业企业厂界环境噪声排放标准》（GB12348—2008）

## 3、固体废物

本项目不涉及危险废物；一般固体废物处理和处置执行《一般工业固体废物贮存和填埋污染控制标准》（GB18599-2020）的有关规定。

<p>总量 控制 指标</p>	<p>根据吉林省生态环境厅回复四平市生态环境局《关于进一步明确建设项目主要污染物排放总量审核有关事宜的复函》（2022年5月10日，以下简称《复函》），按照行业排污绩效，将建设项目污染物排放总量分为重点行业排放管理、一般行业排放管理和其他行业排放管理三类管理方式。</p> <p>执行重点行业排放管理的建设项目包括石化、煤化工、燃煤发电、钢铁、有色金属冶炼、建材、造纸制浆、印染、集中供热等行业含有按照《排污许可证申请与核发技术规范》确定的主要排放口的涉及新增污染物排放的建设项目。</p> <p>执行一般行业排放管理的建设项目包括除重点行业外、含有按照《排污许可证申请与核发技术规范》确定的主要排放口的涉及新增污染物排放的建设项目。</p> <p>执行其他行业排放管理的建设项目包括除重点行业外、仅含有按照《排污许可证申请与核发技术规范》确定的一般排放口或无排污口的建设项目。</p> <p>实施总量审核管理的主要污染物包括：大气主要污染物是指挥发性有机物（VOCs）、氮氧化物（NO<sub>x</sub>）、二氧化硫（SO<sub>2</sub>）、烟尘，水主要污染物是指化学需氧量（COD）、氨氮（NH<sub>3</sub>-N）。</p> <p>本项目属于热力生产供应业，根据《排污许可证申请与核发技术规范工业炉窑》（HJ1121-2020），本项目不涉及大气主要排放口，因此，本项目污染物排放总量执行其他行业排放管理的要求。</p> <p>根据《复函》：其他行业因排污量很少或基本不新增排污量，在环评审批过程中予以豁免主要污染物总量审核。各级环评审批部门应自行建立统计台账，纳入环境管理。因此本项目在环评过程中不申请总量控制指标。本项目主要污染物排放量分别为烟尘：0.007t/a，SO<sub>2</sub>：0.094t/a，NO<sub>x</sub>：0.66t/a，作为审批部门环境管理的依据。</p>
-------------------------	---

## 四、主要环境影响和保护措施

施 工 期 环 境 保 护 措 施	<p>一、废气</p> <p>1、施工扬尘</p> <p>施工期间建设建筑物、运输等施工活动均会产生扬尘污染。施工期间产生的扬尘将对近大气环境带来不利影响，必须采取合理可行的防治措施，尽量减轻其污染程度，缩小附其影响范围。具体的防尘措施主要包括：</p> <p>（1）根据施工过程的实际情况，施工现场设围栏或部分围栏，以减少施工扬尘扩散范围。</p> <p>（2）施工单位必须加强施工区的规划管理。建筑材料的堆场应定点定位，并采取防尘、抑尘措施，如在大风天气，对散料堆场应采用水喷淋法防尘，以减少建设过程中使用的建筑材料在装卸、堆放、搅拌过程中的粉尘外逸，降低对施工场地环境空气的污染。</p> <p>（3）汽车运输易起尘的物料时要加盖蓬布、控制车速，防止物料洒落和产生扬尘；卸车时应尽量减少落差，减少扬尘；进出施工现场车辆将导致地面扬尘，因此运输车辆进出的主干道应定期洒水清扫，保持车辆出入口路面清洁、润湿，以减少施工车辆引起的地面扬尘污染，并尽量要求运输车辆减缓行驶速度。另外，运输路线应尽可能避开村庄，施工便道尽量进行夯实硬化处理，减少扬尘的起尘量。</p> <p>（4）加强对施工机械、车辆的维修保养，禁止以柴油为燃料的施工机械超负荷工作，减少颗粒物的排放。</p> <p>（5）对堆放的施工废料采取必要的防扬尘措施。</p> <p>2、车辆尾气</p> <p>施工期各类车辆较多，车辆频繁往返，排放的尾气会对大气环境造成一定污染。由于车辆排放的尾气为流动的线源，影响范围较大，但其污染不集中且扩散能力相对较快，随着施工期的结束而消失，运输散装材料的车辆进行覆盖，避免扬尘对项目周围环境空气的污染。</p>
---	---

## 二、废水

### 1、施工废水

施工过程中产生的工程废水经沉淀池（施工结束后将沉淀池覆土掩埋）后，上清液全部回用于施工现场，不外排。

### 2、生活污水

生活污水进入厂区内防渗旱厕，定期清掏，用作农肥，不会对水环境造成不良影响。

## 三、噪声

1、高噪声设备尽量不同时使用；

2、选择低噪声的机械设备，从源头上降低噪声，并安装减振垫；

3、合理安排施工时间，施工尽量安排在昼间非休息时段，严禁夜间施工（22:00~6:00）；

4、闲置的机械设备等应该予以关闭，做好机械和车辆的维护保养，避免产生不必要的噪声；

5、施工车辆尽量少鸣笛，降低车速，以减轻对周围环境的影响。

采取以上措施施工期噪声能够满足《建筑施工场界环境噪声排放标准》（GB12523-2011）中相关标准，不会对周围环境造成不利的影响。

## 四、固体废物

施工工程产生的固体废物主要有建筑垃圾、施工人员生活垃圾。

建筑垃圾应分别堆放不得随便弃于现场，送政府指定建筑垃圾场处理；生活垃圾收集到垃圾箱内，定期由环卫部门进行处理。

经上述处理，施工过程中产生的固体废物不会对周围环境造成二次污染，不会对周围环境敏感点造成不利的影响。

运营期环境影响和保护措施	1、废气												
	表 4-1 废气污染物产生与排放及治理措施一览表												
	排放形式	序号	产排污环节	污染物种类	污染物产生		治理措施				污染物排放		
					产生浓度(mg/m³)	产生量(t/a)	处理能力(m³/h)	收集效率(%)	治理工艺	去除率(%)	是否为可行技术	排放浓度(mg/m³)	排放量(t/a)
	有组织	1	热工单元	颗粒物	449.2	2.33	1801	100	袋式除尘	99.7	是	1.35	0.007
				SO <sub>2</sub>	18.12	0.094		/	/	/	/	18.12	0.094
				NO <sub>x</sub>	127.82	0.66		/	/	/	/	127.82	0.66
	无组织	1	粮食装卸、输送、筛分	颗粒物	/	3	/	/	运输车辆密闭，输送点位洒水除尘，加盖苫布，禁止大风天装卸，减小装卸高度，封闭运输；采用全封闭式清理筛，在进出料口处设置密封罩并配套旋风除尘器	90	/	/	0.3
		2	烘干	颗粒物	/	3	/	/	烘干塔塔体设置彩钢罩，两侧排气孔设置折流挡板同时底部具有围	70	/	/	0.9

								挡盖板，并 设置罩网				
表 4-2 废气污染物排放口基本情况及监测要求一览表												
排放形式	序号	产排污环节	污染物种类	排放口						排放标准		监测要求 <sup>①</sup>
				编号及名称	类型	地理坐标	高度(m)	出口内径(m)	排气温度(℃)	浓度限值(mg/m <sup>3</sup> )	速率限值(kg/h)	
有组织	1	热工单元	颗粒物	DA001 热风炉烟气排放口	一般	124°59'32.921" 44°31'12.819"	15	0.3	200	200	/	1次/年
			SO <sub>2</sub>							850	/	
			NO <sub>x</sub>							240	0.77	
无组织	1	粮食装卸、输送、筛分	颗粒物	厂界						1.0(周界外浓度最高点)	/	1次/年
	2	烘干	颗粒物	厂界						1.0(周界外浓度最高点)	/	1次/年

注①：依据为《排污许可证申请与核发技术规范 工业炉窑》（HJ1121-2020）。

（1）源强核算及达标分析

1）装卸、输送、筛分产生的无组织粉尘

本项目运营期玉米装卸、输送、筛分过程主要废气为粉尘，为无组织排放。本项目运输车辆密闭，进场玉米为潮粮，通过输送点位洒水除尘，加盖苫布，禁止大风天装卸的措施，同时减小装卸高度，输送过程中采用封闭输送，粉尘产生量较小。本项目锅炉灰渣在热风炉房内储存，定期由买方专用密闭车辆运输，粉尘产生量较小。

参考《逸散性工业粉尘控制技术》中谷物贮仓，筛分逸散尘排放系数为 0.1kg/t，产生量为 3t/a（0.83kg/h）。筛分工序采用全封闭式清理筛，在进出料口处设置密封罩并配套旋风除尘器，粉尘去除效率为 90%，则排放量为 0.3t/a



(0.08kg/h)。

## 2) 烘干工序产生的无组织粉尘

项目运营期烘干工序废气为工艺粉尘，经筛选除杂后项目年烘干玉米 29997t/a，参考《逸散性工业粉尘控制技术》中谷物烘干逸散尘排放因子（0.1kg/t），烘干工序无组织粉尘产生量为 3t/a（1.04kg/h）。

塔体设置彩钢罩，两侧排气孔设置折流挡板同时底部具有围挡盖板，并设置罩网，被罩体拦截下来的粉尘由于重力沉降作用落至塔底，拦尘效率约 70%，则烘干工序粉尘无组织排放量为 0.9t/a（0.21kg/h）。

同时，本项目对厂区内的运输道路及运输车装、卸车地点、烘干塔周围及时清扫。通过采取以上各种抑尘措施，厂界无组织颗粒物浓度可满足《大气污染物综合排放标准》（GB16297-1996）表 2 无组织排放限值要求，对环境影响较小。

## 3) 生物质热风炉烟气

### ①烟气量计算

烟气量计算采用《排污许可证申请与核发技术规范 锅炉》（HJ953-2018）中 5.2.3.2 基准烟气量（基准氧含量条件下，标准状态的干烟气量）核算方法，本次采用经验公式估算法，具体如下：

本项目所用燃料收到基低位发热量为 18.08MJ/kg，大于 12.54MJ/kg，干燥无灰基挥发分为 85.34%，大于 15%，基准烟气量（ $V_{gy}$ ）的计算：

$$V_{gy} = 0.393Q_{net,ar} + 0.876$$

式中： $V_{gy}$ ---基准烟气量，m<sup>3</sup>/kg；

$Q_{net,ar}$ ---收到基低位发热值，MJ/kg，根据燃料成分表，收到基低位发热量为 18.08MJ/kg，本次取值 18.08；

经计算，锅炉基准烟气量  $V_{gy}$  为  $7.98\text{Nm}^3/\text{kg}$ 。

本项目生物质燃料消耗量为  $650\text{t/a}$ 。经计算，生物质锅炉基准烟气量为  $5187000\text{m}^3/\text{a}$ 。

## ②烟尘计算

烟尘计算采用《污染源源强核算技术指南 锅炉》（HJ991-2018）中 5.1.1 中燃煤、燃生物质锅炉公式进行计算，具体如下：

$$E_A = \frac{R \times \frac{A_{ar}}{100} \times \frac{d_{fh}}{100} \times \left(1 - \frac{\eta_c}{100}\right)}{1 - \frac{C_{fh}}{100}}$$

式中： $E_A$ ——核算时段内颗粒物（烟尘）的排放量，t；

$R$ ——核算时段内燃料消耗量，t，取650；

$A_{ar}$ ——收到基灰分的质量分数，%，根据项目燃料成分表计算，收到基灰分为0.63；

$d_{fh}$ ——锅炉烟气带出的飞灰份额，%，根据《污染源源强核算技术指南 锅炉》附录B，本次评价取值50；

$\eta_c$ ——综合除尘效率，%，根据《排放源统计调查产排污核算方法和系数手册》（2021年版）——锅炉产排污量核算系数手册—4430工业锅炉（热力生产和供应行业）产污系数表—生物质工业锅炉，布袋除尘器除尘效率为99.7；

$C_{fh}$ ——飞灰中可燃物含量，%，根据《燃煤工业锅炉节能监测》（GB/T15317-2009）限值范围选取，本次评价取12。

经计算，生物质锅炉烟气中颗粒物产生量为 $2.33\text{t/a}$ ，产生浓度为 $449.2\text{mg}/\text{m}^3$ ，布袋除尘器除尘效率为99.7%，则锅炉烟气中颗粒物排放量为 $0.007\text{t/a}$ ，排放浓度为 $1.35\text{mg}/\text{m}^3$ ，满足《工业炉窑大气污染物排放标准》（GB9078-1996）中

表2干燥炉窑二级标准浓度限值要求。

### ③SO<sub>2</sub> 计算

SO<sub>2</sub> 排放计算采用《污染源源强核算技术指南 锅炉》（HJ991-2018）中 5.1.1 中燃煤、燃生物质锅炉公式进行计算，具体如下：

$$E_{SO_2} = 2R \times \frac{S_{ar}}{100} \times (1 - \frac{q_4}{100}) \times (1 - \frac{\eta_s}{100}) \times K$$

式中：  $E_{SO_2}$  ——核算时段内二氧化硫排放量，t；

R ——核算时段内锅炉燃料消耗量，t，取 650；

$S_{ar}$  ——收到基硫的质量分数，%，根据项目燃料成分表计算结果，收到基硫分为 0.02；

$q_4$  ——锅炉机械不完全燃烧热损失，%，根据《污染源源强核算技术指南 锅炉》附录 B，本次取 10；

$\eta_s$  ——脱硫效率，%，本次取 0；

K ——燃煤中的硫燃烧后氧化成二氧化硫的份额，根据《污染源源强核算技术指南 锅炉》附录B，本次取 0.4。

经计算，烟气中SO<sub>2</sub>排放量为0.094t/a，排放浓度为18.12mg/m<sup>3</sup>，满足《工业炉窑大气污染物排放标准》（GB9078-1996）中表4燃煤（油）炉窑二级标准浓度限值要求。

### ④NO<sub>x</sub> 计算

参照《排放源统计调查产排污核算方法和系数手册》（2021 年版）—锅炉产排污量核算系数手册—4430 工业锅炉（热力生产和供应行业）产污系数表—生物质工业锅炉产排污系数表，层燃炉锅炉氮氧化物产污系数为 1.02kg/t（燃料），

计算出烟气中 NO<sub>x</sub> 排放量为 0.66t/a，排放浓度为 127.82mg/m<sup>3</sup>，排放速率为 0.23kg/h，满足《大气污染物综合排放标准》（GB16297-1996）中表 2 二级标准要求。

综上，本项目所在区域大气环境质量现状达标，采取的污染治理措施属于可行技术，治理后的废气能够达标排放，不会降低区域大气环境质量，对环境保护目标的影响较小。

## 2、废水

本项目废水主要为职工生活污水，产生量为 0.288t/d（43.2t/a），排入厂区防渗旱厕，定期清掏作肥料，不外排。本项目产生的废水不会对地表水环境造成影响。

## 3、噪声

本项目声环境影响预测分析采用《环境影响评价技术导则 声环境》（HJ2.4-2021）中的工业噪声预测计算模式进行预测。

根据实际情况，全厂噪声源均为室外源，本项目满足点声源条件，且声源处于半自由声场，按照下式计算预测点（厂界和敏感点）的 A 声级。

$$L_A(r) = L_{AW} - 20\lg r - 8$$

式中：L<sub>A(r)</sub>——距声源r处的A声级，dB(A)；

L<sub>AW</sub>——点声源 A 计权声功率级，dB；

r——预测点距声源的距离。

预测运营期厂界的噪声贡献值，采用如下公式：

$$L_{eqg} = 10 \lg \left[ \frac{1}{T} \left( \sum_{i=1}^N t_i 10^{0.1L_{Ai}} + \sum_{j=1}^M 10^{0.1L_{Aj}} \right) \right]$$

式中：L<sub>eqg</sub>——建设项目声源在预测点产生的噪声贡献值，dB；

T——用于计算等效声级的时间，s；

N——室外声源个数；

t<sub>i</sub>——在 T 时间内 i 声源工作时间，s；

M——等效室外声源个数；

t<sub>j</sub>——在 T 时间内 j 声源工作时间，s。

预测结果详见下表。

表 4-6 项目主要噪声源产排强度、降噪措施及达标情况一览表

预测点	噪声源		产生强度 dB(A)		降噪措施	排放强度 dB(A)	与预测点距离 m	衰减后强度 dB(A)	叠加后贡献值 dB(A)	背景值 dB(A)	预测值 dB(A)	标准值 dB(A)
	设备名称	数量 (台)	单台	叠加后								
东厂界	筛分机	1	80	/	基础 减 振、 风机 消 声 等	55	135	12	21	/	/	昼间
	输送机	3	80	85		60	160	16				55
	风机	1	85	/		60	155	16				夜间
	烘干塔	1	85	/		60	155	16				45
南厂界	筛分机	1	80	/		55	180	10	24	/	/	昼间
	输送机	3	80	85		60	110	19				55
	风机	1	85	/		60	90	21				夜间
	烘干塔	1	85	/		60	150	16				45
西厂界	筛分机	1	80	/		55	70	25	32	/	/	昼间
	输送机	3	80	85		60	50	26				55
	风机	1	85	/		60	56	25				夜间

	烘干塔	1	85	/		60	52	26				45
北厂界	筛分机	1	80	/		55	130	28	29	/	/	昼间
	输送机	3	80	85		60	200	14				55
	风机	1	85	/		60	218	13				夜间
	烘干塔	1	85	/		60	156	16				45
三家子屯	筛分机	1	80	/		55	220	8	21	昼间	昼间	昼间
	输送机	3	80	85		60	150	16		40	40	55
	风机	1	85	/		60	130	18		夜间	夜间	夜间
	烘干塔	1	85	/		60	190	14		32	32	45

由上表可知，本项目厂界噪声贡献值均能够满足《工业企业厂界环境噪声排放标准》（GB12348-2008）1类标准。南侧三家子屯处能够满足《声环境质量标准》（GB3096-2008）中1类声环境功能区限值要求，对声环境影响较小。

根据《排污单位自行监测技术指南 总则》（HJ819-2017）（HJ820-2017），本项目厂界环境噪声监测要求详见下表。

**表 4-7 本项目厂界环境噪声监测要求**

监测点位	监测项目	监测频次
东厂界、西厂界、南厂界、北厂界	等效连续 A 声级	每季度 1 次，昼夜监测

**4、固体废物**

本项目厂区内不涉及设备的维修，因此不会产生废机油等危险废物。本项目产生的固体废物如下：

（1）筛分杂质

项目筛选工序会筛选出石子、杂草等杂质，产生量约为 3t/a。

（2）布袋除尘器回收粉尘

布袋除尘器回收粉尘为 2.323t/a。

(3) 筛分、烘干工序收尘

项目清理筛配套旋风除尘器收尘（2.7t/a）、烘干塔折流挡板收尘（2.1t/a）总量为 4.8t/a。

(4) 生物质热风炉灰渣

项目生物质燃料消耗量为 650t/a，热风炉炉渣按燃料质量的 1.8%计，产生量约为 11.7t/a。

(5) 废弃滤袋

布袋除尘器滤袋使用寿命一般为 3~6 年，滤袋每隔数年需更换，更换下来的废弃滤袋约为 0.5kg。

**表 4-8 本项目固体废物情况一览表**

产生环节	名称	属性	主要有毒有害物质名称	物理性状	环境危险特性	年度产生量 t/a	贮存方式	处置方式和方向	处置量 t/a	废物代码	环境管理要求
筛分	筛分收尘	一般工业固体废物	无	固体	无	2.7	一般固废暂存区堆存	作为饲料外售	2.7	900-099-S59	及时收集：一般固废暂存区应满足防渗漏、防雨淋、防扬尘等环境保护要求；记录固体废物产生量、处置量及去向和贮存量
	筛分杂质	一般工业固体废物	无	固体	无	3	一般固废暂存区堆存	由环卫部门统一处置	3	900-099-S59	
热工单元	烘干工序收尘	一般工业固体废物	无	固体	无	2.1	一般固废暂存区堆存	作为饲料外售	2.1	900-099-S59	
热工单元，热力生产单元	布袋除尘器回收粉尘	一般工业固体废物	无	固体	无	2.323	除尘器粉仓	作为肥料外售	2.323	900-099-S59	
	生物质热风炉灰渣	一般工业固体废物	无	固体	无	11.7	灰渣堆场堆存	作为肥料外售	11.7	900-099-S03	

		废物									
	废弃滤袋	一般工业固体废物	无	固体	无	0.5kg/次	锅炉房内堆存	外售滤袋回收企业	0.5kg/次	900-009-S59	
<p>5、环境风险</p> <p>本项目不涉及危险物质，不涉及危险性的生产工艺，因此无需进行环境风险分析。</p>											



## 五、环境保护措施监督检查清单

内容 要素	排放口(编号、名称)/ 污染源	污染物项目	环境保护措施	执行标准
大气环境	DA001 热风炉烟气排放口	颗粒物、 SO <sub>2</sub> 、NO <sub>x</sub> 、 烟气黑度	布袋除尘器除尘器+15m 高排气筒	生物质热风炉烟气中颗粒物排放执行《工业炉窑大气污染物排放标准》（GB9078-1996）中表 2 干燥炉窑二级标准浓度限值，二氧化硫排放执行《工业炉窑大气污染物排放标准》（GB9078-1996）中表 4 燃煤（油）炉窑二级标准浓度限值，氮氧化物排放执行参考执行《大气污染物综合排放标准》（GB16297-1996）中表 2 二级标准
	厂界	颗粒物	运输车辆密闭，输送点位洒水除尘，加盖苫布，禁止大风天装卸，减小装卸高度，封闭运输；采用全封闭式清理筛，在进出口处设置密封罩并配套旋风除尘器；烘干塔塔体设置彩钢罩，两侧排气孔设置折流挡板同时底部具有围挡盖板，并设置罩网	《大气污染物综合排放标准》（GB16297-1996）表 2 中无组织排放监控浓度限值
地表水环境	生活污水	pH、COD、 BOD <sub>5</sub> 、 NH <sub>3</sub> -N、SS	排入厂区防渗旱厕，定期清掏作肥料，不外排	/
声环境	筛分机、输送机、风机、烘干塔	噪声	基础减振、风机消声、厂房隔声等	《工业企业厂界环境噪声排放标准》（GB12348-2008）1 类标准

电磁辐射	/	/	/	/
固体废物	筛分杂质由环卫部门统一处置；布袋除尘器回收粉尘和生物质热风炉灰渣作为肥料外售；筛分收尘和烘干工序收尘作为饲料外售；更换下来的废弃滤袋外售滤袋回收企业。			
土壤及地下水污染防治措施	/			
生态保护措施	/			
环境风险防范措施	/			
其他环境管理要求	<p><b>1、申请排污许可证</b></p> <p>根据《固定污染源排污许可分类管理名录（2019 年版）》，本项目涉及的行业类别和管理类别详见下表。</p>			
	<p align="center"><b>表 5-1 本项目涉及的排污许可行业类别和管理类别一览表</b></p>			
	序号	行业类别	重点管理	简化管理
	五十一、通用工序			
	110	工业炉窑	纳入重点排污单位名录的	除纳入重点排污单位名录的，以天然气或者电为能源的加热炉、热处理炉、干燥炉（窑）以外的其他工业炉窑
<p>除纳入重点排污单位名录的，以天然气或者电为能源的加热炉、热处理炉或者干燥炉（窑）</p>				
<p>本项目热风炉以生物质颗粒为燃料，由表 5-1 可知，排污许可管理类别为简化管理。根据《控制污染物排放许可制实施方案的通知》（国办发〔2016〕81 号）规定：新建项目必须在发生实际排污行为之前申领排污许可证。因此，本项目建设单位应在发生实际排污行为之前申领排污许可证。</p>				
<p><b>2、竣工环境保护验收</b></p> <p>《建设项目环境保护管理条例》第十七条规定：编制环境影响报告书、环境影响报告表的建设项目竣工后，建设单位应当按照国务院环境保护行政主管部门规定的，对配套建设的环境保护设施进行验收，编制验收报告。</p> <p>《建设项目竣工环境保护验收暂行办法》（国环规环评[2017]4 号）规定：建设单位是建设项目竣工环境保护验收的责任主体。因此，本项目建设单位应在项目竣工后，如实查验、监测、记载建设项目环境保护设施</p>				

	<p>的建设和调试情况，参照《建设项目竣工环境保护验收技术指南污染影响类》编制验收监测报告。</p> <p><u>3、规范化排污口</u></p> <p>各污染源排放口应规范设置，满足《排污口规范化整治技术要求（试行）》（环监[1996]470号）相关规定。在废气排放口、噪声排放源、固体废物贮存区设置明显的标志，标志的设置应执行《环境保护图形标志—排放口（源）》（GB15562.1-1995）、《环境保护图形标志—固体废物贮存（处置）场》（GB15562.2-1995）有关规定。</p> <p><u>4、自行监测</u></p> <p>按照环评和排污许可证的要求，委托其它有资质的检（监）测机构开展自行监测。</p>
--	---

## 六、结论

综上所述，本项目符合国家产业政策，符合当地土地利用规划。通过对所在地环境现状调查、污染分析、环境影响分析可知，只要建设单位在生产过程中充分落实本环评提出的各项污染防治措施，项目对环境的影响可降至最低。从环境保护角度，本项目的建设可行。

## 附表

建设项目污染物排放量汇总表

项目 分类	污染物名称		现有工程 排放量（固体废物 产生量）①	现有工程 许可排放量 ②	在建工程 排放量（固体废物 产生量）③	本项目 排放量（固体废物 产生量）④	以新带老削减量 （新建项目不填） ⑤	本项目建成后 全厂排放量（固体废物 产生量）⑥	变化量 ⑦
废气	有组织	颗粒物	0	/	/	0.007	0	0.007	0
		SO <sub>2</sub>	0	/	/	0.094	0	0.094	0
		NO <sub>x</sub>	0	/	/	0.66	0	0.66	0
	无组织	颗粒物	0	/	/	1.2	0	1.2	0
废水	COD		0	/	/	0	0	0	0
	BOD <sub>5</sub>		0	/	/	0	0	0	0
	SS		0	/	/	0	0	0	0
	NH <sub>3</sub> -N		0	/	/	0	0	0	0
一般工业 固体废物	灰渣		0	/	/	11.7	0	11.7	0
	杂质		0	/	/	3	0	3	0
	布袋除尘器回收 粉尘		0	/	/	2.323	0	2.323	0
	筛分工序收尘		0	/	/	2.7	0	2.7	0
	烘干工序收尘		0	/	/	2.1	0	2.1	0
	废弃滤袋		0	/	/	0.5kg/次	0	0.5kg/次	0
危险 废物	无		0	/	/	0	0	0	0

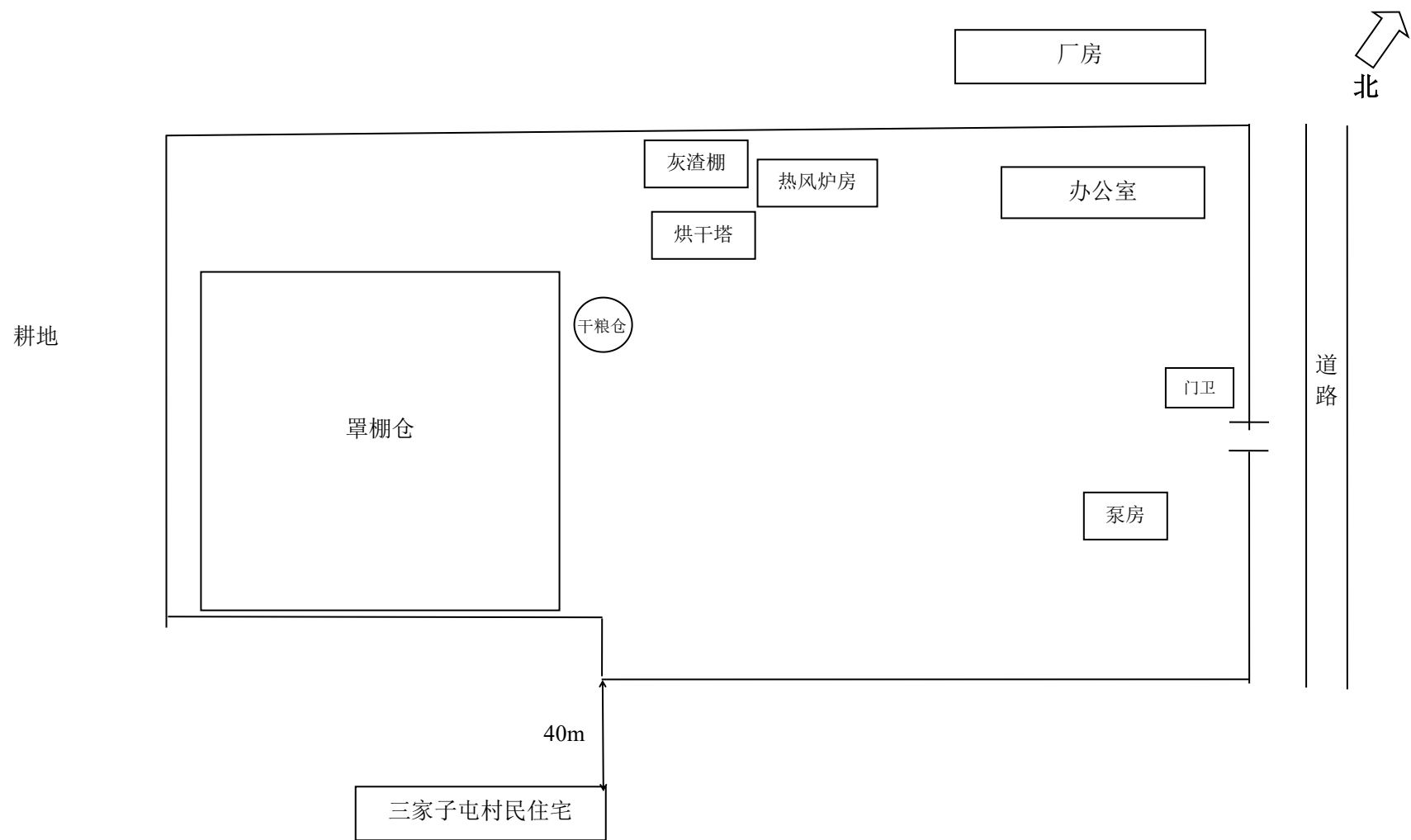
注：⑥=①+③+④-⑤；⑦=⑥-①



附图 1 本项目地理位置图

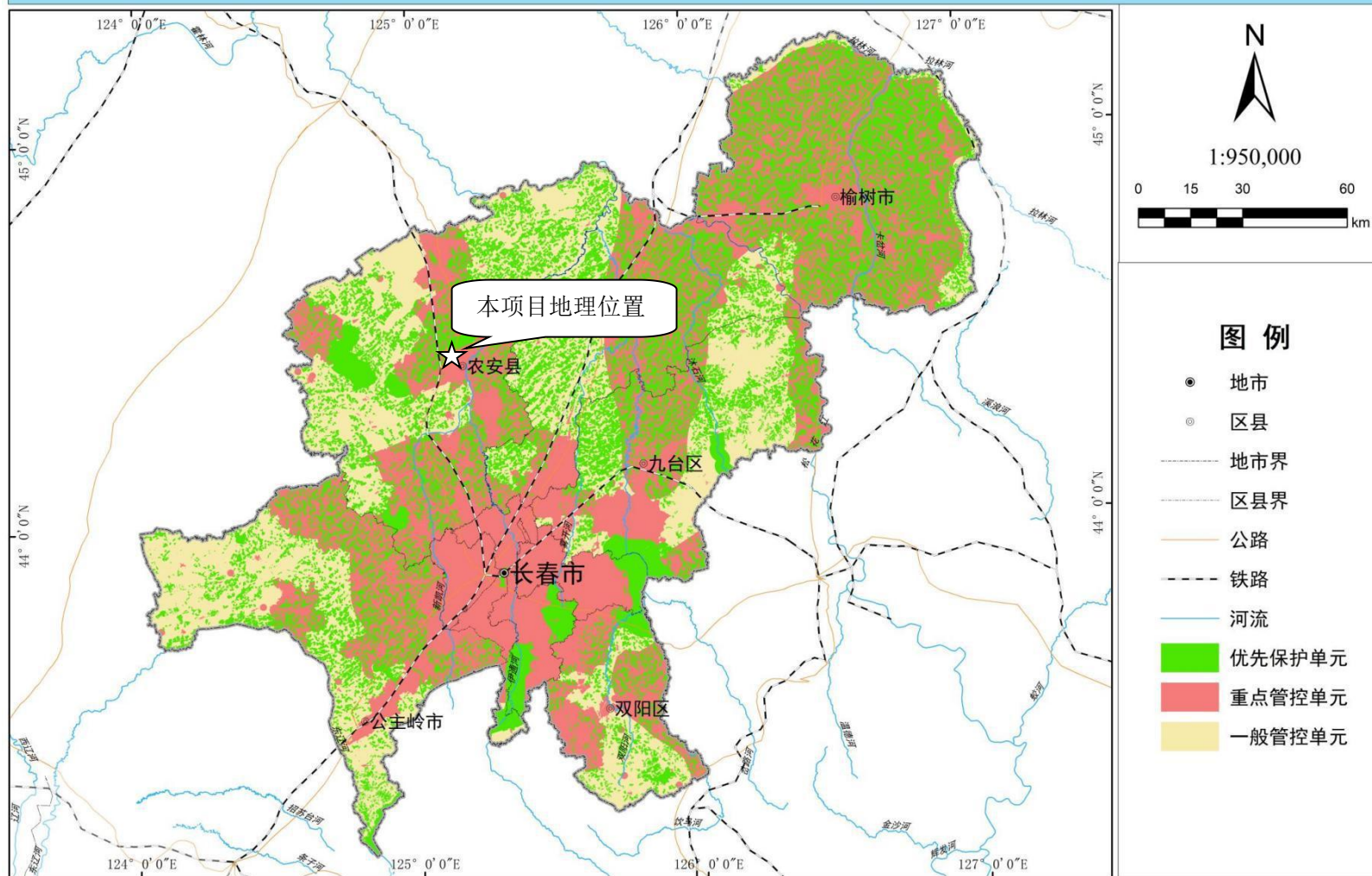


附图2 项目与周边环境敏感目标位置关系、大气环境和声环境监测点位图



附图 3 本项目平面布置图





附图 5 长春市环境管控单元图



项目东侧



项目南侧



项目西侧



项目北侧

附图 6 项目四周现场情况照片



# 检 测 报 告

## Test Report



项目名称: 吉林省宏海粮食贸易有限公司建设项目

委托单位: 吉林省宏海粮食贸易有限公司

检测类别: 环境空气、噪声

吉林省奥洋环保科技有限公司



## 说 明

- 1、报告未加盖“吉林省奥洋环保科技有限公司检测专用章”、“CMA 认证标志”、“骑缝章”无效。
- 2、无 CMA 认证标志的检测报告，其数据、结果不具有对社会证明作用。
- 3、委托客户自送样品检测结果仅适用于委托客户提供的样品，仅对自送样品负责。
- 4、报告无报告编制人、审核人、批准人签字无效。
- 5、报告涂改无效。
- 6、委托单位对报告数据如有异议，请于收到报告之日起 15 日内向本公司提出书面复测申请，同时附上报告原件并预付复测费，如果复测结果与异议内容相符，本公司将退还委托单位复测费，逾期不予受理。
- 7、不可重复性或不能进行复测的实验，与委托方协商决定。
- 8、发出报告之日起，样品保存至有效期内。
- 9、未经本机构批准不得部分复制检测报告（全文复制除外）。
- 10、本单位保证工作的公正、规范、精准、高效，对委托单位的商业信息、技术文件等履行保密协议。

邮政编码：130000

电 话：0431-86255168  
13944118000

地 址：长春市高新区繁荣路 5155 号院内 2 楼



## 一、监测基本情况

委托单位名称	吉林省宏海粮食贸易有限公司
项目名称	吉林省宏海粮食贸易有限公司建设项目
项目位置	长春市农安县万顺乡万顺村七社
委托客户信息	联系人: [REDACTED]
检测项目	环境空气：总悬浮颗粒物、氮氧化物； 噪声（等效连续 A 声级）；
采样依据	《环境空气质量标准 GB 3095-2012（含2018第1号修改单）》 《声环境质量标准 GB 3096-2008》
采样日期	2025.07.21-2025.07.23
检测日期	2025.07.21-2025.07.25
采样人员	佟冰松、杨海涛

## 二、分析方法

表 2-1 环境空气检测方法一览表

分析项目	检测方法依据及标准编号	方法检出限	单位
总悬浮颗粒物	环境空气 总悬浮颗粒物的测定 重量法 HJ 1263-2022	7	$\mu\text{g}/\text{m}^3$
氮氧化物	环境空气 氮氧化物（一氧化氮和二氧化氮）测定 盐酸萘乙二胺分光光度法 HJ 479-2009	小时值： 0.005	$\text{mg}/\text{m}^3$
		日均值： 0.003	

表 2-2 噪声检测方法一览表

分析项目	检测方法依据及标准编号	方法检出限	单位
噪声	声环境质量标准 GB 3096-2008	-	dB

## 三、分析仪器

表 3-1 环境空气分析仪器一览表

分析项目	分析仪器名称	分析仪器型号	分析仪器编号
总悬浮颗粒物	电子天平	Quintix-35-1CN	OYHBY016
氮氧化物	紫外可见分光光度计	UV-1601	OYHBY041

表 3-2 噪声分析仪器一览表

分析项目	分析仪器名称	分析仪器型号	分析仪器编号
噪声	声级计	AWA6228	OYHBY103



#### 四、环境空气检测结果

表 4-1 环境空气检测结果一览表（老卜家屯）（2025.07.21）

检测项目	检测频次	样品编号	检测结果	单位
总悬浮颗粒物	日均值	OYd642-250721-AA1-01-01	110	$\mu\text{g}/\text{m}^3$
氮氧化物	日均值	OYd642-250721-AA1-02-01	0.038	$\text{mg}/\text{m}^3$

表 4-2 环境空气检测结果一览表（老卜家屯）（2025.07.22）

检测项目	检测频次	样品编号	检测结果	单位
总悬浮颗粒物	日均值	OYd642-250722-AA1-01-01	114	$\mu\text{g}/\text{m}^3$
氮氧化物	日均值	OYd642-250722-AA1-02-01	0.039	$\text{mg}/\text{m}^3$

表 4-3 环境空气检测结果一览表（老卜家屯）（2025.07.23）

检测项目	检测频次	样品编号	检测结果	单位
总悬浮颗粒物	日均值	OYd642-250723-AA1-01-01	112	$\mu\text{g}/\text{m}^3$
氮氧化物	日均值	OYd642-250723-AA1-02-01	0.042	$\text{mg}/\text{m}^3$

#### 五、噪声检测结果

表 5-1 噪声检测结果一览表

采样日期	采样点位	检测结果 Leq dB (A)	
		昼间	夜间
2025.07.23	N1 三家子	40	32

以下空白

报告编写人:

审核人:

授权签字人:

签发 2025 年 7 月 28 日

附表 1：气象参数

采样时间	天气状况	气温(℃)	气压(kPa)	相对湿度(%)	风速(m/s)	风向
2025.07.21	多云	29.7	100.4	52	2.0	西北
2025.07.22	多云	29.4	100.4	52	2.4	西
2025.07.23	多云	30.1	100.2	53	2.2	西南



# 刘侯村民代表大会

时间 2007年4月10日

地点 刘侯村委会会议室

主持人 刘子

会议内容 村彩南迎包子村民代表一到同意包伙平文会修路

刘侯村村委会成员刘子李侯民李金李心才

刘侯村民代表签字

- 1 姬万富 李金福 刘子才 王北福 王北和 张永旺
- 2 许德明 许德明 许德明
- 3 张德林 刘子才 刘子才 郭连华 李峰田
- 4 陈国瑞 高和瑞 王北和 郭金瑞
- 5 申成荣 李国太 李国太 武德林 张永军
- 6 周德林 刘子才 刘子才 李江
- 7 张德林 刘子才 刘子才 刘子才
- 8 刘子才 刘子才 刘子才 刘子才
- 9 王德林 刘子才 刘子才 刘子才
- 10 孙德林 刘子才 刘子才 刘子才
- 11 李德林 刘子才 刘子才 刘子才
- 12 李柏寿 刘子才 刘子才 刘子才
- 13 李学刚 刘子才 刘子才 刘子才
- 14



万顺村支委会

时间 2007. 4. 20

地点 万顺村村委会办公室

主持人: 刘臣

记录人: 李海民、

会议内容: 经村支委成员讨论研究

决定 万顺村以后但将影响南甸子居民结

早文会 兄弟陆村元

万顺村党支部成员 刘臣 姜世才

李海民、李奎奎、

## 废弃土地租赁协议

甲方：万顺乡万顺村民委员会

乙方：尹文会

为了充分调动村民的利用废弃地积极性，经过村委会研究决定，同意将本村十三组北侧一废弃盐碱地租给本村十三组村民尹文会，具体租赁事宜如下：

- 一、租赁的废弃盐碱地范围：南侧以屯北东西斜道为界，东侧以进屯南北路为界，北侧以都立军和李学国南墙为界，西侧以壕沿为界。土地面积约为六垧。
- 二、使用年限为七十年。租金共计六千元人民币，租金一次付清，租期到期后乙方有优先续约权，如果不能续约地面上的建筑物归乙方所有。
- 三、乙方租的废弃盐碱地可以自主经营和开发利用，所需费用由乙方自己筹集，在租赁期内乙方有出租权。
- 四、乙方在租赁期内，甲方不得以任何方式解除租赁关系，因为其他原因造成乙方不能正常使用乙方将获得赔偿。
- 五、因国家政策产生的损失赔偿归乙方所有。
- 六、本合同一式两份，甲乙双方各执一份

甲方：

负责人

乙方：

2007年4月20日

## 转让废弃土地租赁协议

甲方：尹文会 身份证号：220122196802054337

乙方：张洪雨 身份证号：220122197507174314

一、为了经过双方协议：由本村十三组北侧一废盐碱地租给本村村民尹文会转让本村村民张洪雨；南侧以屯北东西斜道为界，北侧以都立军和李学国南墙为界，西侧以壕沿为界，土地面积约为六晌。

二、转让金额：贰十万元整。（现金支付）。

三、转让时间 2021 年 3 月 9 日至尹文会租赁期满文为止。

四、自合同签订生效起，一并转让，尹文会所有的经营使用权利归张洪雨所享有，所有事情与尹文会无关。

五、尹文会与万顺乡万顺村民委员会签署的废弃土地租赁协议由张洪雨持有。

六、本合同一式两份，甲乙双方各执一份。

甲方签字：

联系方式：

乙方签字：

联系方式：

证明人签字：

联系方式：

2021 年 3 月 9 日

## 关于吉林省宏海粮食贸易有限公司土地情况的说明

吉林省宏海粮食贸易有限公司建设项目位于吉林省长春市农安县万顺乡万顺村 13 社，租用废弃盐碱地进行粮食烘干和仓储经营活动，占地面积 50000m<sup>2</sup>。

企业厂区东侧为道路，南侧隔 40m 为三家子屯（距离烘干塔 240 米），西侧为耕地，北侧为厂房，用地性质为建设用地。

企业选址符合农安县万顺乡土地利用规划和总体规划，相关手续正在办理中。

特此说明。

农安县万顺乡人民政府

2025 年 11 月 4 日



# 检 测 报 告

文件编号：JLGYJC/CX15-JL05-2015

委托单位	吉林市绿森林新能源科技有限公司		报告编号	160702	
样品名称	生物质颗粒		样品规格	Φ8mm	
收样日期	2016.07.06		报告日期	2016.07.07	
检测依据	GB/T 28731-2012 GB/T 28730-2012		GB/T 28732-2012 GB/T30727-2014	GB/T 28733-2012	
检测项目	全水 工业分析 热值 硫 碳				
检测环境	温度： 27 ℃ 湿度： 38%				
检 测 结 果					
样品编号	检测项目		符号	单位	检测结果
160702	全 水		Mt	%	7.03
	空气干燥基水分		M <sub>ad</sub>	%	2.17
	灰 分		A <sub>d</sub>	%	0.68
	干燥基挥发分		V <sub>d</sub>	%	84.76
	空气干燥基硫分		St, ad	%	0.02
	发 热 量	收到基低位发热量	Q <sub>net,ar</sub>	MJ/kg	18.08
		空干基高位发热量	Q <sub>b,ad</sub>	MJ/kg	20.51
		干基高位发热量	Q <sub>gr, d</sub>	MJ/kg	20.97
	固定碳		FC <sub>d</sub>	%	14.56
备注	1cal =4.1816 J				

批准：

邵正

审核：

李淑娟

主检：

张洪云

检测专用章



## 吉林省宏海粮食贸易有限公司建设项目

### 环境影响报告书（表）技术评估会专家评审意见

根据《吉林省环境保护厅关于 2016 年上半年全省环评机构定期考核工作中环评审批存在的问题的通报》（吉环管字[2016]37 号）中相关要求“对于编制环境影响报告书（表）等较复杂的建设项目开展专家评审。”

专家通过对环评文件的审核，在对企业周边环境和本项目的作业方式了解的基础上，进行了认真的审查，根据多数专家意见形成如下技术评估意见：

#### 一、项目基本情况及环境可行性

基本情况包括：1. 项目基本概况，如依据、性质、规模、投资、方案、工艺等内容。

2. 主要环境保护防治对策及环境影响评价内容概述。

环境可行性包括：1. 产业政策符合性，区域规划符合性，清洁生产，选址合理性等。

2. 环境保护措施和对策有效性，项目的环境可行性。

本项目为吉林省宏海粮食贸易有限公司建设项目，建设地点位于吉林省长春市农安县万顺乡万顺村 7 社，利用农安县万顺乡万顺村的废弃盐碱地进行建设，厂区东侧为道路，南侧隔 40m 为三家子屯，西侧为耕地，北侧为厂房。项目总投资 500 万元，占地面积为 50000m<sup>2</sup>，建筑面积 3762m<sup>2</sup>。新建一座 300t/d 烘干塔，一台 6t/h 生物质热风炉，年烘干玉米 30000t。

本项目施工期经采取有效的污染治理措施后，各污染物可以实现达标排放，没有对区域环境质量产生较大影响。

本项目运营期产生的废水污染物主要为生活污水，生活污水排入防渗旱厕，定期清掏用于农肥。

本项目运营期废气污染物主要为烘干粉尘、粮食装卸、输送、筛分粉尘及热风炉产生的燃烧烟气等，项目各类废气污染物均得到了有效治理，不会对区域环境空气质量产生较大影响。

项目各类噪声经采取有效的消声隔声措施后，经距离衰减后，厂界噪声可满足 GB12348—2008《工业企业厂界环境噪声排放标准》中相关标准限值要求。

项目产生的各类固体废物均得到了有效处置，不会对环境质量产生较大影响。

综上，本项目符合国家产业政策，符合区域规划要求，同时针对项目建设及运行过程中可能存在的环境问题均拟采取严格有效的污染防治措施，使主要污染物排放浓度满足相关标准要求，对环境的负面影响较小；项目综合效益良好，所以从环境保护和可持续发展的角度来看，本项目建设可行。

## 二、环境影响报告书（表）质量技术评估意见

与会专家认为，该报告书（表）符合我国现行《环境影响评价技术导则》的有关规定，同意该报告书（表）通过技术评估审查。根据专家评审议，该报告书（表）质量为合格。

## 三、报告书（表）修改与补充完善的建议

为进一步提高该报告书（表）的科学性与实用性，建议评价单位参考如下具体意见对报告书（表）进行必要修改。

具体修改意见如下：\_\_\_\_\_

1、细化评价范围内环境敏感保护目标分布情况调查内容；核准项目用地性质，充实项目规划符合性分析内容。

2、细化工程分析内容，核准粮食烘干前后含水率，复核生物质燃料用量；核准项目是否设置有粮食晾晒场，复核物料平衡。

3、细化粮食烘干粉尘及筛分粉尘环境影响分析内容，细化烘干塔彩钢罩设置及筛分粉尘旋风除尘器设置情况；细化厂界无组织排放粉尘达标排

放分析内容。

4、复核热风炉烟气中二氧化硫及氮氧化物产生与排放浓度。

5、复核设备噪声源强，复核噪声影响预测内容，细化噪声污染防治措施。

6、核准固体废物产生种类及产生量；细化热风炉灰渣储存情况，核实项目是否有废机油等危险废物产生。

7、复核项目生态环境保护措施监督检查清单；复核环境监测计划；规范附图附件。

8、专家提出的其它合理化建议。

专家组长签字：王曉东

\_\_\_\_年\_\_\_\_月\_\_\_\_日



附件 3

建设项目环评文件  
日常考核表

项目名称： 吉林省宏海粮食贸易有限公司建设项目

建设单位： 吉林省宏海粮食贸易有限公司

编制单位： 吉林省睿彤环境技术咨询有限公司

编制主持人： 吴 航

评审考核人： 王晓东

职务/职称： 研究员

所在单位： 长春市环境工程评估中心

评审日期：     年    月    日

## 建设项目环评文件日常考核表

考 核 内 容	满分	评分
1.确定的评价等级是否恰当，评价标准是否正确，评价范围是否符合要求	10	
2.项目工程概况描述是否全面、准确，生态环境保护目标及与项目位置关系描述是否清楚	10	
3.生态环境影响因素分析（含污染源强核算）是否全面、准确，改扩建项目现有污染问题是否查明	10	
4.环境现状评价是否符合实际，主要环境问题是否阐明	10	
5.生态环境要素、环境风险预测与评价是否全面，影响预测与评价方法、结果是否准确	15	
6.生态环境保护措施针对性、有效性、可行性，环境监测、环境管理措施的针对性，环保投资的合理性	15	
7.评价结论的综合性、客观性和可信性	10	
8.重点专题和关键问题回答是否清楚、正确	5	
9.附件、图表、化物计量单位是否规范，篇幅文字是否简练	5	
10.环评工作是否有特色	5	
11.环评工作的复杂程度	5	
总 分	100	70

## 评审考核人对环评文件是否具备审批条件的具体意见

### 一、项目环境可行性

该项目为吉林省宏海粮食贸易有限公司建设项目，其建设符合国家产业政策，符合规划要求，在采取报告中提出的环境保护措施情况下，项目环境影响可以接受，所以，从环境保护角度来看，项目建设可行。

### 二、报告编制质量

该报告编制依据较充分，评价重点较突出，内容基本符合环评导则、技术规范要求，工程分析较全面，预测与评价结果基本可信，提出的污染防治措施基本可行，评价结论基本可信，同意项目通过技术审查。

### 三、修改补充建议

1、细化评价范围内环境敏感保护目标分布情况调查内容；核准项目用地性质，充实项目规划符合性分析内容。

2、细化工程分析内容，核准粮食烘干前后含水率，复核生物质燃料用量；核准项目是否设置有粮食晾晒场，复核物料平衡。

3、细化粮食烘干粉尘环境影响分析内容，细化彩钢罩设置情况；细化厂界无组织排放粉尘达标排放分析内容。

4、复核热风炉烟气中二氧化硫及氮氧化物产生与排放浓度。

5、复核设备噪声源强，复核噪声影响预测内容，细化噪声污染防治措施。

6、细化热风炉灰渣储存情况，核实项目是否有废机油等危险废物产生。

专家签字：王曉东  
年 月 日

附件 3


建设项目环评文件  
日常考核表

项目名称: 吉林省宏海粮食贸易有限公司建设项目

建设单位: 吉林省宏海粮食贸易有限公司

编制单位: 吉林省睿彤环境技术咨询有限公司

编制主持人: 吴航


评审考核人: 杨晶 

职务/职称: 高工

所在单位: 长春松辽环境与水资源咨询服务有限公司

评审日期:     年     月     日

## 建设项目环评文件日常考核表

考核内容	满分	评分
1.确定的评价等级是否恰当，评价标准是否正确，评价范围是否符合要求	10	7
2.项目工程概况描述是否全面、准确，生态环境保护目标及与项目位置关系描述是否清楚	10	7
3.生态环境影响因素分析（含污染源强核算）是否全面、准确，改扩建项目现有污染问题是否查明	10	7
4.环境现状评价是否符合实际，主要环境问题是否阐明	10	7
5.生态环境要素、环境风险预测与评价是否全面，影响预测与评价方法、结果是否准确	15	9
6.生态环境保护措施针对性、有效性、可行性，环境监测、环境管理措施的针对性，环保投资的合理性	15	9
7.评价结论的综合性、客观性和可信性	10	7
8.重点专题和关键问题回答是否清楚、正确	5	4
9.附件、图表、化物计量单位是否规范，篇幅文字是否简练	5	4
10.环评工作是否有特色	5	4
11.环评工作的复杂程度	5	3
总 分	100	68
		

### 评审考核人对环评文件是否具备审批条件的具体意见

该报告编制依据较充分，评价重点较突出，内容基本符合《建设项目环境影响报告表（污染影响类）》要求。经修改后具备审批条件，同意上报审批部门。

#### 修改补充建议：

1、补充本项目建设单位与农安县万顺乡张洪雨家庭农场的关系，进一步论述项目用地规划符合性分析。

2、补充厂区周围环境调查（明确北侧企业类型），并细化周围环境敏感目标调查情况，完善环境保护目标调查表（环境空气调查 500m 范围内），充实选址合理性分析。

3、明确入厂及出厂玉米检测内容，核实湿玉米水分及燃料用量，核实筛分杂质及烘干过程红皮，复核物料平衡。

4、补充生活污水环境影响分析及排放去向，核实筛分工序配套旋风除尘？结合卸料及输送方式，补充卸料、输送、提升等工序无组织颗粒物源强分析，完善无组织废气达标性分析。

5、按室内及室外噪声源，完善产噪设施调查清单，复核噪声源强及预测结果，结合厂区平面布局，明确生产设施与敏感目标距离，强化无组织粉尘及噪声污染控制措施，充实对最近敏感目标环境影响分析。

6、固体废物补充生活垃圾，建议补充环保投资表。

专家签字：



年 月 日

# 建设项目环评文件 日常考核表

项目名称： 吉林省宏海粮食贸易有限公司建设项目

建设单位： 吉林省宏海粮食贸易有限公司

编制单位： 吉林省睿彤环境技术咨询有限公司

编制主持人： 吴航

评审考核人： 宋艳明 宋艳明

职务/职称： 高级工程师

所在单位： 吉林省清山绿水环保科技有限公司

评审日期： 2025 年 8 月 日

## 建设项目环评文件日常考核表

考 核 内 容	满分	评分
1.确定的评价等级是否恰当，评价标准是否正确，评价范围是否符合要求	10	6
2.项目工程概况描述是否全面、准确，生态环境保护目标及与项目位置关系描述是否清楚	10	6
3.生态环境影响因素分析（含污染源强核算）是否全面、准确，改扩建项目现有污染问题是否查明	10	6
4.环境现状评价是否符合实际，主要环境问题是否阐明	10	6
5.生态环境要素、环境风险预测与评价是否全面，影响预测与评价方法、结果是否准确	15	12
6.生态环境保护措施针对性、有效性、可行性，环境监测、环境管理措施的针对性，环保投资的合理性	15	12
7.评价结论的综合性、客观性和可信性	10	6
8.重点专题和关键问题回答是否清楚、正确	5	3
9.附件、图表、化物计量单位是否规范，篇幅文字是否简练	5	3
10.环评工作是否有特色	5	2
11.环评工作的复杂程度	5	2
总 分	100	64



## 评审考核人对环评文件是否具备审批条件的具体意见

### 一、项目环境可行性

项目位于吉林省长春市农安县万顺乡万顺村7社，新建一座300T/D烘干塔，一台6T/H生物质热风炉，年烘干玉米30000T。其建设符合国家产业政策要求，在采取报告中提出的污染防治措施情况下，项目选址合理，其对区域环境是可以接受的。

### 二、报告编制质量

该报告编制依据较充分，评价重点较突出，内容基本符合环评导则、技术规范要求，工程分析较全面，预测与评价结果基本可信，提出的污染防治措施基本可行，评价结论基本可信，基本同意项目通过技术审查。

### 三、修改补充建议

1、核实项目用地性质，充实项目规划符合性分析内容；复核占地面积，明确项目用地与各附件关系；补充说明项目占地现状，明确有无现存环境污染问题。

2、复核项目工作制度，是否全天运行。

3、参考《逸散性工业粉尘控制技术》，复核装卸、运输、筛分、烘干等各工序无组织粉尘产生系数，细化无组织排放粉尘环境影响分析及污染防治措施，说明厂内运输点位洒水降尘是否可行；筛分工序进出料口设置密封罩并配套旋风除尘器，其废气是否为有组织排放，复核废气排放情况并完善污染防治措施；补充烟气黑度例行监测要求。

4、复核噪声影响预测内容及预测模型（是否均为室内声源），细化噪声污染防治措施。

5、完善固体废物防治措施，核实是否有设备检修危废产生，明确灰渣棚等固废贮存设施建设要求。

6、核实项目是否存在地下水及土壤污染途径，完善项目地下水、土壤环境影响分析内容。

7、复核环保投资；复核项目环保投资及环境保护措施监督检查清单内容，校核全文，完善附图附件。

宋艳明